



Pays touristique du CENTRE - BRETAGNE

1 - Présentation du pays

Structure du pays

Date de création : _____ 2002
(anciennement GIT de Loudéac Méné)

Statut juridique : ____syndicat mixte

Budget de fonctionnement :
2003 : ____250 993€ (+69%)
1997 : ____148 604€ (+30%)

Nombre de salariés
2003 : ____3,1 Temps Plein
1997 : ____3,1 Temps Plein

Bilan d'activité depuis 1997
Dossiers soutenus : ____54
Prestations: ____21 763 €

Sites importants :

- Paysage naturel (forêt de Loudéac, Lac de Bosméléac, Rigole d'Hilvern...)
- Patrimoine culturel et historique (Sanctuaire de Querrien)
- 1 commune du patrimoine rural : **Saint-Thélo**

Equipements structurants :

- 2 Musées dont le nouvelle maison des toiles
- 500 km sentiers de randonnées
- Piscine ludique de Loudéac
- 180 km de boucles vélo

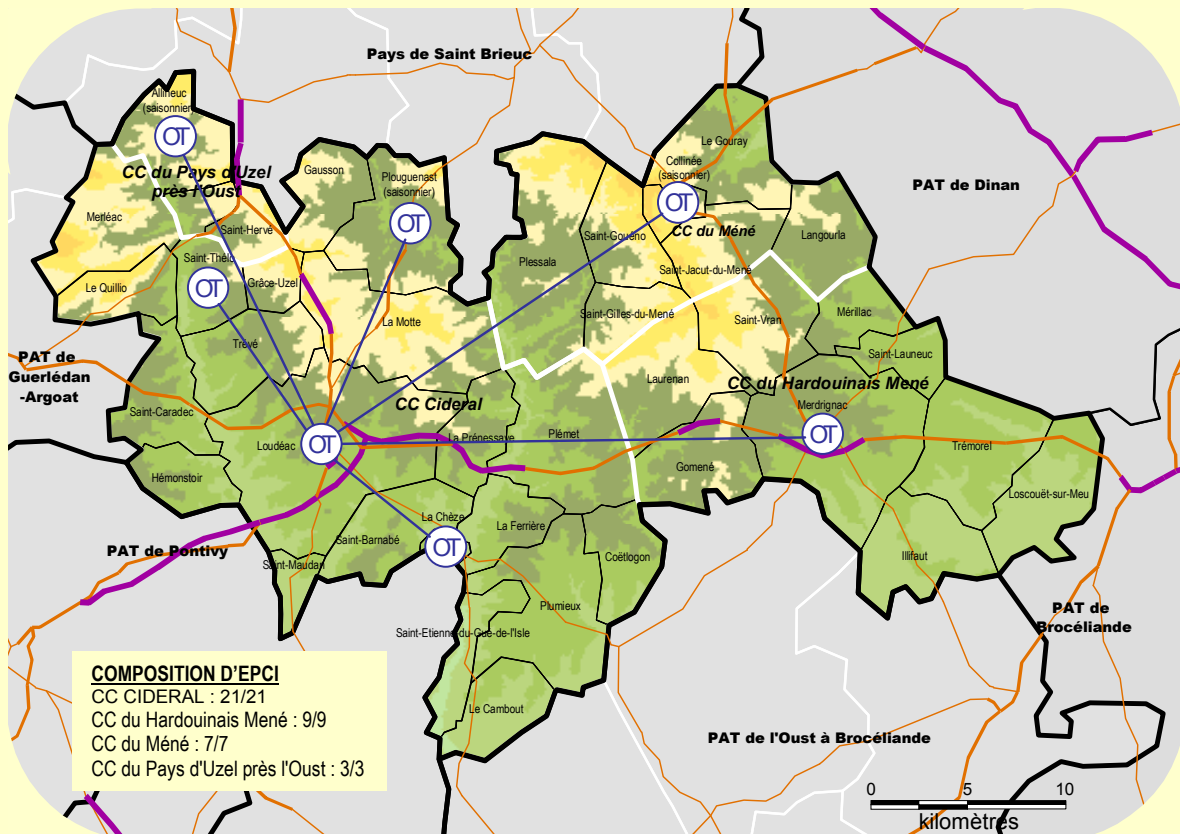
Festivités structurantes :

- Festival de Jazz de Goméné
- Festival des Assemblées Gallèses
- Délirock
- Fête du cheval

Le Territoire

Nombre de communes : _____ 40
Superficie : _____ 967 km²
Littoral : _____ Néant
Habitants en 1999: _____ 42 539
Cotisation / habitant : _____ 3,64 €

Evolution cotisation depuis 1997 : ____ +153%
Office du tourisme (OT) : _____ 1
Antenne office du tourisme: _____ 3
Antenne office du tourisme (saisonnier): ____ 4



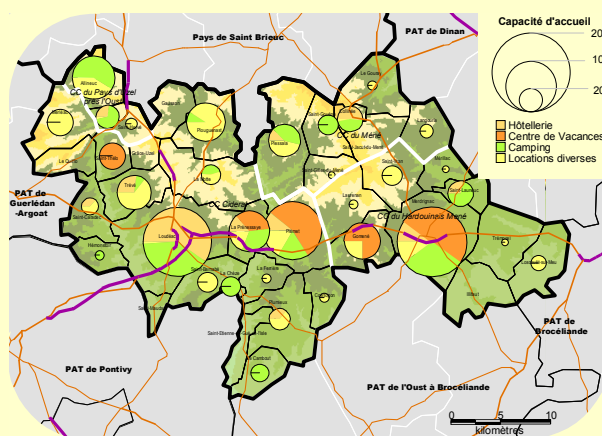
2 - L'offre d'hébergement

L'offre d'hébergement dans le Pays du Centre Bretagne est d'un peu moins de 2 000 lits hors résidences secondaires estimées à plus 7 200 lits. Plus de la moitié de l'hébergement du pays est concentrée dans les campings dont la capacité s'est accrue de près d'un quart depuis 1998 avec un périmètre de pays réduit à 40 communes contre 44 en 1997. L'hôtellerie et les gîtes ont la même capacité d'accueil et représentent chacun 15% du nombre de lits du pays. Les retrouve les pôles d'hébergement dans les trois principales communes du pays (Loudéac, Plémet et Merdrignac).

Evolution des capacités d'hébergement depuis 1997

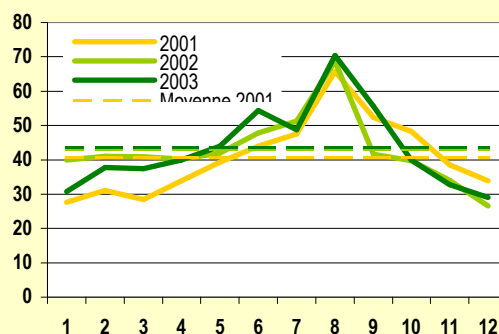
Type d'hébergement	nombre	capacité	%	évolution
Hôtels	9	292	14,8%	-46,3%
Dont 2 et 3 étoiles	2	126	6,4%	-35,1%
Campings	12	1 099	55,6%	24,2%
Dont 2 et 3 étoiles	5	708	35,8%	-3,3%
Gîtes Meublés	59	299	15,1%	-10,7%
Dont Clévacance	8	50	2,5%	66,7%
Dont Gîtes de France	51	249	12,6%	-18,4%
Chambres d'hôtes	52	104	5,3%	-26,2%
Dont Clévacance	2	4	0,2%	-50,0%
Dont Gîtes de France	50	100	5,1%	-24,8%
Autres gîtes (étapes et Gîte d'enfants)	4	56	2,8%	-15,2%
Villages de vacances	1	88	4,4%	0,0%
Résidence de Tourisme	2	40	2,0%	-35,5%
Hébergement de groupe	4	8	4,0%	-
TOTAL	139	1 978	100,0%	-22,9%
Résidences secondaires	1 815	7 260	-	-

Sources : PAT 2002



Le taux d'occupation, avoisinant 70% au mois d'août ne descend pratiquement jamais en dessous de 30% le reste de l'année. Depuis deux ans, ce taux semble même évoluer autour de 40% au premier trimestre pour approcher les 50% dès le mois de juin. Le taux des deux derniers automnes semblent par contre en dessous de 5 à 10 points à 2001.

Taux d'occupation mensuel des hôtels depuis 2001*



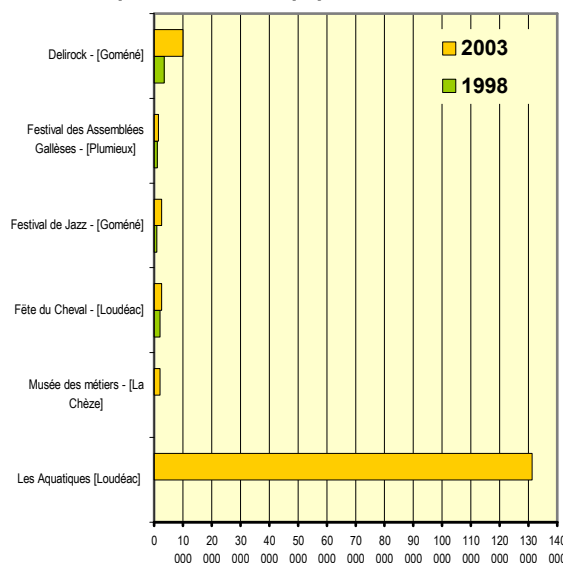
* Regroupement MORGOAT avec trois autres pays du Centre Bretagne

2 – Equipement et évènementiel

On dénombre cinq équipements touristiques structurants dont deux avec données de fréquentation en 2003, les Aquatiques de Loudéac avec 131000 entrées et le musée des métiers de la Chèze avec 2000 entrées. Le nouvel équipement de la Maison des Toiles comptabilise sur juin – juillet et août 2004 d'ores et déjà 3610 entrées

On observe également plusieurs évènements culturels et traditionnels animant le pays en période estivale notamment sur la commune de Goméné où ont lieu un festival de jazz et un le festival Délirock à un mois d'intervalle.

Fréquentation des équipements et festivals



Sources : PAT (données chiffrées avec billetterie)

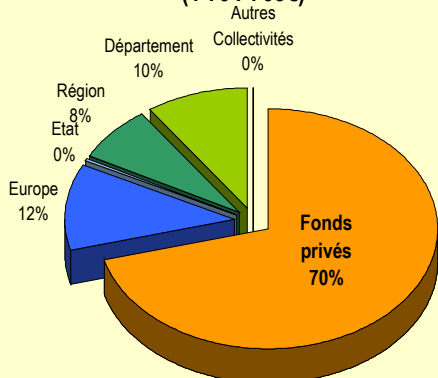
3 - Répartition et évolution des investissements depuis 1997

A – Analyse de l'investissement à travers les financeurs

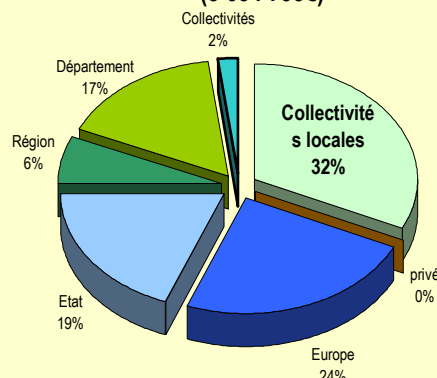
Investissements et principaux financeurs des dossiers suivis par le PAT et aboutis de 1998 à 2003

	Nombre de dossiers		Total investissement	%	Taux de subvention	Europe	Etat	Région	Département
	Privé	Public							
1 - ADAPTATION des entreprises touristiques et AMELIORATION des prestations et services à la clientèle									
1.1 Création d'hébergements	9		1 080 626	14,5%	22,9%	8,2%	0,0%	7,2%	7,5%
1.2 Modernisation d'hébergements	6	1	695 258	9,3%	56,0%	26,8%	5,5%	13,0%	10,7%
1.3 Activités/Equipements de loisirs		7	3 466 173	46,5%	70,5%	21,6%	18,7%	8,5%	18,8%
1.4 Restauration	7		274 279	3,7%	57,9%	4,5%	0,0%	0,0%	8,2%
1.5 Animation	3	1	33 724	0,5%	27,5%	4,0%	0,0%	0,0%	22,0%
1.7 Etudes		2	22 436	0,3%	65,2%	25,4%	7,6%	7,6%	24,6%
Sous-total	25	11	5 572 496	74,8%	58,6%	18,7%	12,3%	8,3%	15,1%
2 - PROMOTION et ACCES au pays									
2.1 Signalisation touristique		2	45 697	0,6%	50,5%	19,6%	29,4%	1,5%	0,0%
2.2 Edition		4	113 273	1,5%	58,0%	45,4%	0,0%	0,0%	12,6%
2.3 Actions de promotion et publicité		1	16 642	0,2%	80,0%	46,7%	0,0%	33,3%	0,0%
Sous-total		7	175 613	2,4%	58,1%	38,8%	7,7%	3,5%	8,1%
3 – VALORISATION économique et touristique du patrimoine et des sites									
3.1 Patrimoine culturel, historique, archi.	1	1	1 550 560	20,8%	63,8%	27,2%	22,6%	0,2%	13,8%
3.4 Randonnée		6	54 638	0,7%	45,8%	1,4%	4,6%	0,0%	39,8%
3.6 Etudes		3	93 192	1,3%	80,0%	11,5%	40,1%	19,8%	8,5%
Sous-total	1	10	1 698 390	22,8%	64,1%	25,5%	23,0%	1,3%	14,3%
TOTAL	26	28	7 446 498	100%	59,8%	20,7%	14,7%	6,6%	14,8%

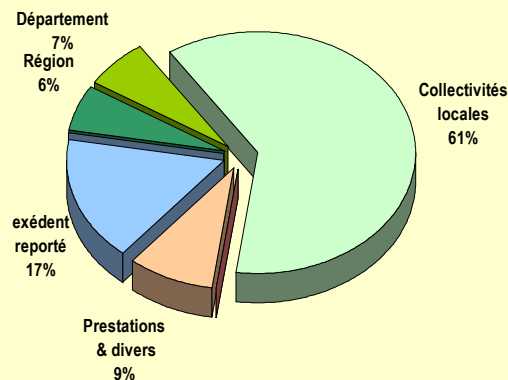
Répartition du financement de projets privés
(1 791 765€)



Répartition du financement de projets publics
(5 654 733€)



Subventions de fonctionnement
du Pays d'accueil en 2003
(250 993€)



Trois quarts des investissements sont faits sur des projets publics subventionnés à 68%. Ils représentent un investissement total de 5,6 millions d'Euros. Les investissements privés, près de 1,8 millions d'Euros, sont quant à eux subventionnés à hauteur de 34%. Au total, plus de 7,4 millions d'euro ont été investis dans le pays touristique du Centre-Bretagne sur la période 1998-2003 répartis sur 54 dossiers dont la moitié émanant de collectivités.

Les dossiers relevant de l'adaptation des entreprises touristiques et l'amélioration des prestations et services à la clientèle représentent deux tiers des dossiers mais seulement 43% de l'investissement total.

B – Analyse de l'investissement à travers le volume de dossiers traités

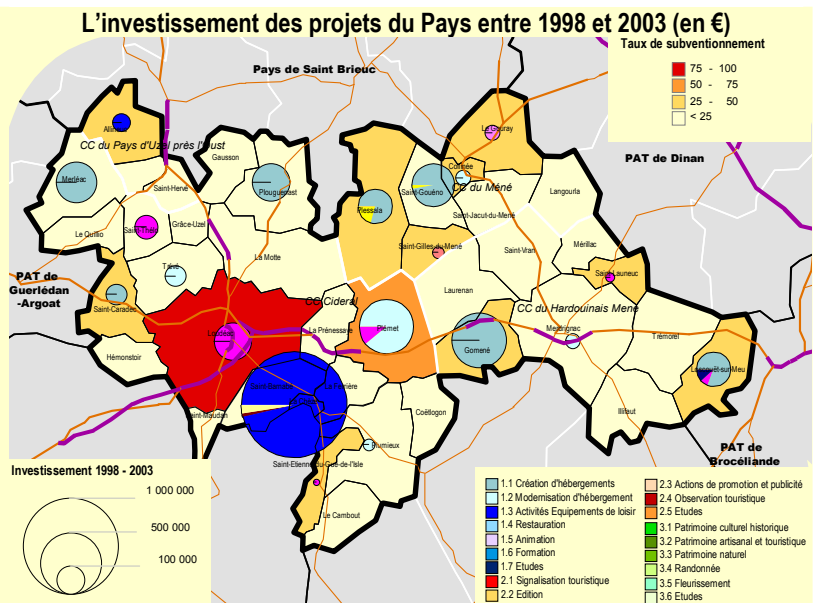
Type de dossiers d'investissement traités de 1998 à 2003

Type d'investissement	Nombre de dossiers		Total investissement réalisé		Investissement
	Moyenne annuelle	Moyenne annuelle	Moyenne annuelle	Evolution de puis 1997 en %	Moyenne par dossier
1 - ADAPTATION des entreprises touristiques et AMELIORATION des prestations et services à la clientèle					
1.1 Création d'hébergements	1,5	180 104	-32,1%		120 070
1.2 Modernisation d'hébergements	1,2	115 876	+131,8%		99 323
1.3 Activités/Equipements de loisirs	1,2	577 695	+749,9%		495 168
1.4 Restauration	1,2	45 713			39 183
1.5 Animation	0,7	5 621			8 431
1.7 Etudes	0,3	3 739	+64,4%		11 218
Sous-total	6,0	928 749	140,9%		154 792
2 - PROMOTION et ACCES au pays					
2.1 Signalisation touristique	0,3	7 616	-84,9%		22 849
2.2 Edition	0,7	18 879	+49,1%		28 318
2.3 Actions de promotion et publicité	0,2	2 774	-6,0%		16 642
Sous-total	1,2	29 269	-57,7%		25 088
3 – VALORISATION économique et touristique du patrimoine et des sites					
3.1 Patrimoine culturel, historique, archi.	0,3	258 427	+1 087,9%		775 280
3.4 Randonnée	1,0	9 106			9 106
3.6 Etudes	0,5	15 532	-12,1%		31 064
Sous-total	1,8	283 065	+618,2%		154 399
TOTAL	9,0	1 241 083	151,2%		137 898

Sources : PAT

Sur les 54 dossiers traités par le pays, près d'une quinzaine de projets dépasse 100 000 € d'investissement dont le plus important, 1,5 Millions d'Euro, est la création d'une Maison des toiles et muséographie, un projet intercommunale de CIDERAL. Quatre autres gros dossiers publics dont trois intercommunaux se situent entre 750000 et 950000€ et concernent des équipements de loisirs (Centre équestres, rénovation de deux piscines, et la création station d'activités de pleine nature (canoë & VTT).

D'une manière plus globale, un quart des investissements dans le Pays d'accueil touristique du Centre Bretagne relève de la randonnée, 20% relève de la création ou modernisation d'hébergement, 10% sont consacrés à l'études de valorisation de patrimoine et 10% à l'édition. Le tiers des investissements restant est réparti à part égale entre les équipements, la restauration, le patrimoine, l'animation et promotion.



Spécificité de la répartition des investissements du pays
(indice 100 = moyenne des PAT du département) en attente de données

